

AKCINĖ BENDROVĖ „VIA LIETUVA“

Tiekėjams

2025-10-29 Nr.

DĖL PIRKIMO DOKUMENTŲ PAAIŠKINIMO Nr.5

Akcinė bendrovė „Via Lietuva“ (toliau – perkančioji organizacija) vykdo viešojo pirkimo *MAGISTRALINIO KELIO NR. A1 VILNIUS–KAUNAS–KLAIPĖDA TILTO PER DUBYSĄ 145,252 KM PAPRASTOJO REMONTO APRAŠO PARENGIMAS IR DARBŲ ATLIKIMAS (Pirkimo ID 4786182)*, atliekamo tarptautinio atviro konkurso būdu, procedūras ir teikia pirkimo dokumentų paaiškinimus, atsakydama į tiekėjų klausimus.

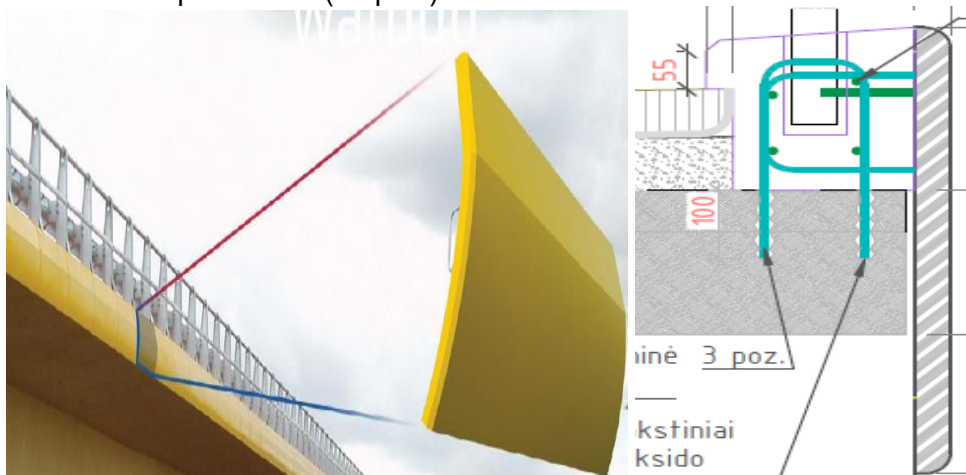
**1. Klausimas.** „Techninės specifikacijos 4.3.1. p. nurodyta: „hidroizoliacijos sluoksnio pakeitimas vadovaujantis IT DBH 12“. Prašome atsakyti ar tiekėjas gali pasiūlyti pažangesnį ir ilgaamžiškesnį hidroizoliacijos įrengimo sprendinį, t. y. purškiamos hidroizoliacijos įrengimo sprendinį (polirėja)?“

**Atsakymas.** Paslaugos tiekėjas gali siūlyti alternatyvius sprendinius kurie taikomi praktikoje atitinka standartus ir teisės aktus.

**2. Klausimas.** „Techninės specifikacijos 4.3.2. p. nurodyta: „Padengti šalitilčius apsaugine neslidžia danga“. Prašome patikslinti šį reikalavimą, t. y. nurodyti kokią apsauginę dangą turi įsivertinti tiekėjas?“

**Atsakymas.** Šalitilčiai padengiami neslidžia apsaugine danga. Danga parenkama projektavimo metu.

**3. Klausimas.** „Techninės specifikacijos 4.3.3. p. nurodyta: „Įrengti naujus turėklinius blokus ir padengti apsauginėmis dangomis“. Prašome atsakyti ar tiekėjas galės įgyvendinti turėklinio bloko įrengimo sprendinį su polimerbetonio plokštėmis (žr. pvz.)?“



Turėklinio bloko įrengimas su polimerbetonio plokštėmis „

**Atsakymas.** Taip, sprendinys galimas. Būtina įrengti naujus(perbetonuoti) turėklinius blokus. Tik uždengti plokštėmis esamų turėklinių blokų negalima.

**4. Klausimas.** „Techninės specifikacijos 4.3.4. p. nurodyta: „Įrengti naujus atitvarus (pagal KPT TAS 09 reikalavimus) ant tilto ir prietilčiuose“. Prašome nurodyti kokio ilgio atkarpoje, matuojant nuo deformacinio pjūvio (abiejuose tilto pusėse), tiekėjas turi įsivertinti naujų atitvarų įrengimą? Pažymėtina, kad tilto prieigose atitvarų būklė gera.“

**Atsakymas.** Tikslų keičiamų atitvarų ilgį nustato paslaugos tiekėjas įvertinęs esamų atitvarų būklę. Atitvarai turi būti suvesti sklandžiai su esamais atitvarais prietilčiuose.

**5. Klausimas.** „Techninės specifikacijos 4.3.5. p. nurodyta: „Įrengti paviršinio vandens surinkimo šulinėlius (dvigubo surinkimo)“, „Sujungti šulinėlius ir nuvesti vandenį į patiltę taip, kad ištekantis vanduo nedrėkintų žemiau esančių konstrukcijų“. Tiekėjas turi demontuoti esamus šulinėlius ir jų vietoje įrengti naujus dvigubo surinkimo?“

**Atsakymas.** Taip. Seni šulinėliai demontuojami. Jų vietoje įrengiami nauji dvigubo surinkimo šulinėliai.

**6. Klausimas.** „Taip pat prašome atsakyti ar tiekėjas savo pasiūlyme turi įsivertinti visų (per visą tilto ilgį) šulinėlių sujungimą ir nuleidimą, pvz. ties tilto tarpinėmis atramomis (taurais)? Kokios spalvos pagal RAL turi būti vandens nuvedimo ir nuleidimo vamzdžiai ir fasoninės dalys?“

**Atsakymas.** Vamzdžiai turi būti pilkos spalvos.

**7. Klausimas.** „Techninės specifikacijos 4.3.7. p. nurodyta: „Suremontuoti perdangos sijas, visus metalinius elementus, konstruktyvinius mazgus, ryšius, varžtus ir kitus paviršius nusmėliuoti (po smėliavimo varžtus ir lakštus kuriuose korozijos suardytas sluoksnis daugiau nei 1 mm pakeisti naujais). Visi nušveisti metaliniai elementai padengiami apsauginėmis dažų dangomis“, „suremontuoti apžiūrų tako elementus (elementus nusmėliuoti ir padengti apsauginėmis dangomis, klibančius elementus sutvirtinti)“.

**Klausimas.** Prašome patikslinti kokių lakštų pakeitimą turi įsivertinti tiekėjas (nes perdangos sijos irgi iš lakštų)? Prašome konkrečiai nurodyti apie kokius lakštus rašoma techninėje specifikacijoje.“

**Atsakymas.** Lakštai virš ramtų (tik krantinių atramų) kur jungiasi pagrindinės sijos su skersinėmis sijomis (Virš atraminių guolių). Pridedama nuotrauka.



Perdangos sijų (lakštai) nekeičiami.

**Klausimas.** „Taip pat prašome nurodyti kokią dažų sistemą turi įsivertinti tiekėjas, t.y. kokiai aplinkos agresyvumo kategorijai turi atitikti pasirinkta sistema? Kokių spalvų pigmentą pagal RAL vertinti perdangos dažymui?“

**Atsakymas.** Agresyvumo klasė ne mažesnė kaip C5-K, spalvą parenka paslaugos tiekėjas kuo artimesnę esamai statinio spalvai.

**Klausimas.** „Prašome patvirtinti, kad tiekėjas turi įsivertinti apžiūrų tako elementų tik sutvirtinimą, elementų pakeitimo tiekėjas neturi įsivertinti.“

**Atsakymas.** Elementai kurie negali būti suremontuojami privalo būti pakeisti naujais.

**8. Klausimas.** „Techninės specifikacijos 4.3.8. p. nurodyta: „suremontuoti ramsius: nuo rėmsių galų ir atkalčių pašalinti pažeistą betoną, nuvalyti korozijos paveiktą armatūrą, padengti apsauginėmis priemonėmis, atstatyti apsauginį sluoksnį parinktomis atitinkamomis medžiagomis. Paviršiai padengiami apsauginėmis dangomis. Suremontuoti taurus: Nuo kolonų ir galvenų pašalinti pažeistą betoną, nuvalyti korozijos paveiktą armatūrą, padengti apsauginėmis priemonėmis, atstatyti apsauginį sluoksnį parinktomis atitinkamomis medžiagomis. Visi paviršiai padengiami apsauginėmis dangomis“. Prašome atsakyti ar tiekėjas atramų apsaugai nuo agresyvios aplinkos gali taikyti hidrofobizaciją?“

**Atsakymas.** Taip. Betoniniai paviršiai padengiami skaidria hidrofobizuojančia danga.

**9. Klausimas.** „Techninės specifikacijos 4.3.9. p. nurodyta: „Įrengti naujus upės vagos šlaitų sutvirtinimus kelio sklypo ribose“.

Prašome nurodyti, kokį upės vagos šlaitų sutvirtinimo sprendinį turi įsivertinti tiekėjas (nes esamoje situacijoje upės vaga nėra sutvirtinta, sumestas g/b laužas, žr. nuotrauką)?“

**Atsakymas.** Šlaitų tvirtinimo medžiagas ir sprendinį parenka tiekėjas.

**Klausimas.** „Ar tiekėjas turi įsivertinti esamo g/b laužo upės vagoje ir šlaite iškėlimą, pakrovimą, išvežimą ir utilizavimą?“

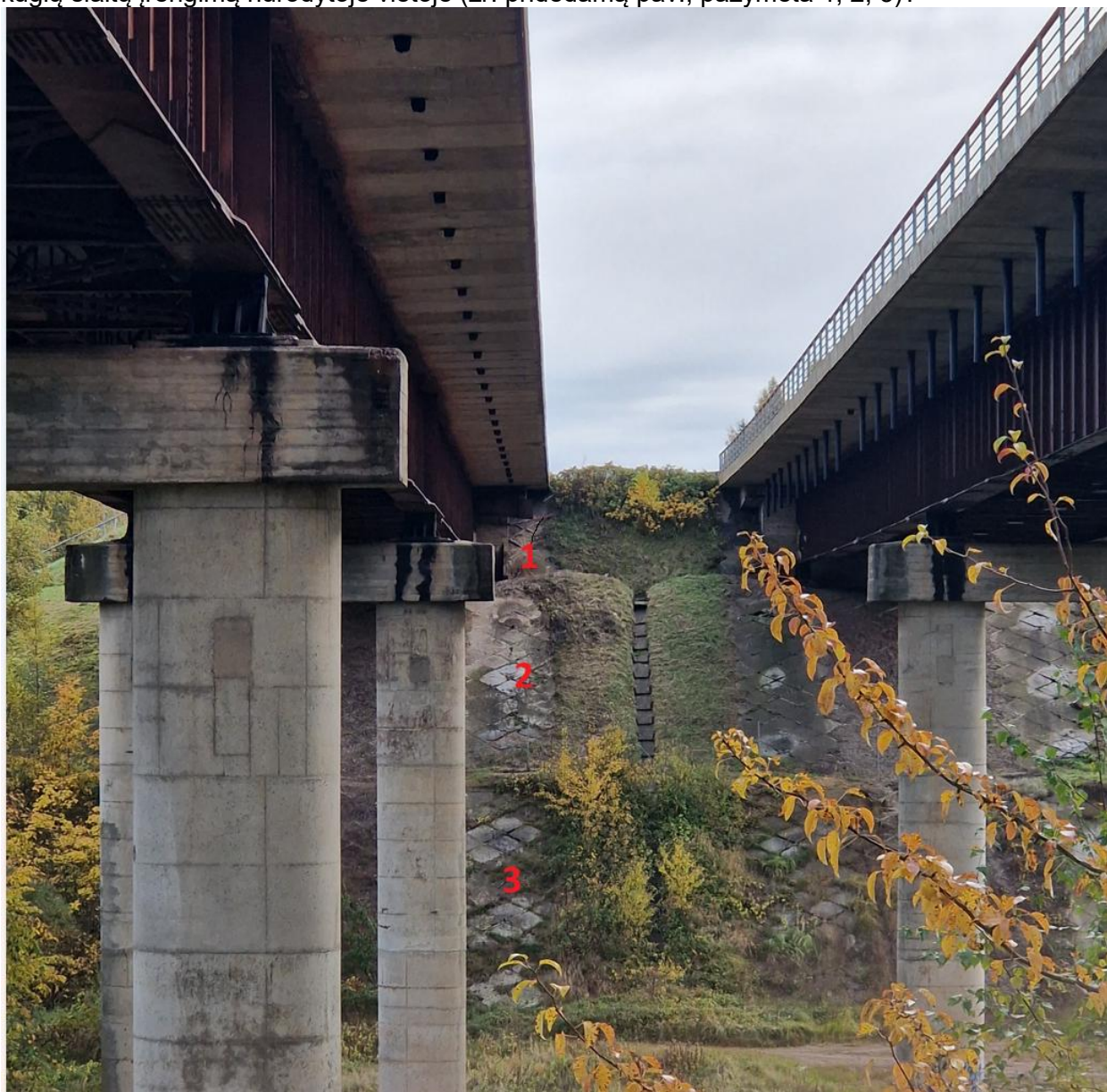
**Atsakymas.** Taip.



Pav. G/b elementų laužas upės vagoje

„- Įrengti naujus kūgių šlaitų sutvirtinimus patiltėje”.

**Klausimas.** „Prašome patikslinti kūgių šlaitų įrengimo apimtį, t. y. ar tiekėjas turi įsivertinti naujų kūgių šlaitų įrengimą nurodytoje vietoje (žr. pridedamą pav., pažymėta 1, 2, 3)?“



Kūgiai (Kauno pusė)



Kūgiai (Klaipėdos pusė)

**Atsakymas.** „Paslaugos tiekėjas turi įrengti naujus kūgio šlaitų tvirtinimus patiltėje. Kai nurodyta klausimo nuotraukoje pažymėtas vietas 1,2 ir 3.

**Klausimas.** „- Suremontuoti (atstatyti) pažeistas kūgių šlaitų sutvirtinimų vietas (ne patiltėj, pažeistus tvirtinimo elementus pakeisti)“. Prašome konkrečiai (ant brėžinio, nuotraukos ar pan.) nurodyti, kokių kūgių šlaitų pažeistų vietų remontą turi įsivertinti tiekėjas. Ką Užsakovas laiko pažeistu elementu (prašome pateikti tokių vietų pavyzdžius)?“

**Atsakymas.** Ne patiltėje reikia numatyti šlaitų tvirtinimo atstatymą/ įrengimą skiriamajoje juostoje iki vandens nubėgimo latakų (analogiškai ir kitoje tilto pusėje. Pridėta nuotrauka su pažymėta vieta.



**Klausimas.** „ - Suremontuoti šlaitinius laiptus; -Įrengti naujus turėklus ant šlaitinių laiptų”. Prašome patvirtinti, kad tiekėjas neturi įsivertinti šlaitinių laiptų ir naujų turėklų įrengimo ant šlaitinių laiptų, kurie yra už tvoros (žr. pav.).

**Atsakymas.** Paslaugos tiekėjas turi įsivertinti šlaitinių laiptų remontą ir naujų turėklų įrengimą už tvoros.



Šlaitiniai laiptai ir turėklai už tinklo tvoros

„ Suremontuoti komunikacijų vamzdį įrengtą tarp sijų”.

**Klausimas.** Prašome atsakyti ar komunikacijų vamzdžio remontui tiekėjas gali taikyti išardomo apsauginio kabelių vamzdžio sprendinį (apsauginį gaubtą)? Taip pat prašome pateikti informaciją apie nutiestų komunikacijų valdytoją (savininką).

**Atsakymas.** Ryšių (telekomunikacijų) tinklų savininkas UAB „Skaidula“, pridedamas RC išrašas. Dėl komunikacijų vamzdžio remonto sprendinių prašome kreiptis į ryšių tinklų valdytoją.

**10. Klausimas.** „Techninės specifikacijos 4.3.10. p. nurodyta: „Įrengti/atstatyti reikiamus kelio ženklus”.

Prašome konkrečiai nurodyti kokių kelio ženklų įrengimą/atstatymą turi įsivertinti tiekėjas?“

**Atsakymas.** Kelio ženklų poreikį įrengimą/atstatymą vertina paslaugos tiekėjas vadovaujantis maršrutinio orientavimo automobilių keliuose taisyklėmis ir savo technologiniais procesais.

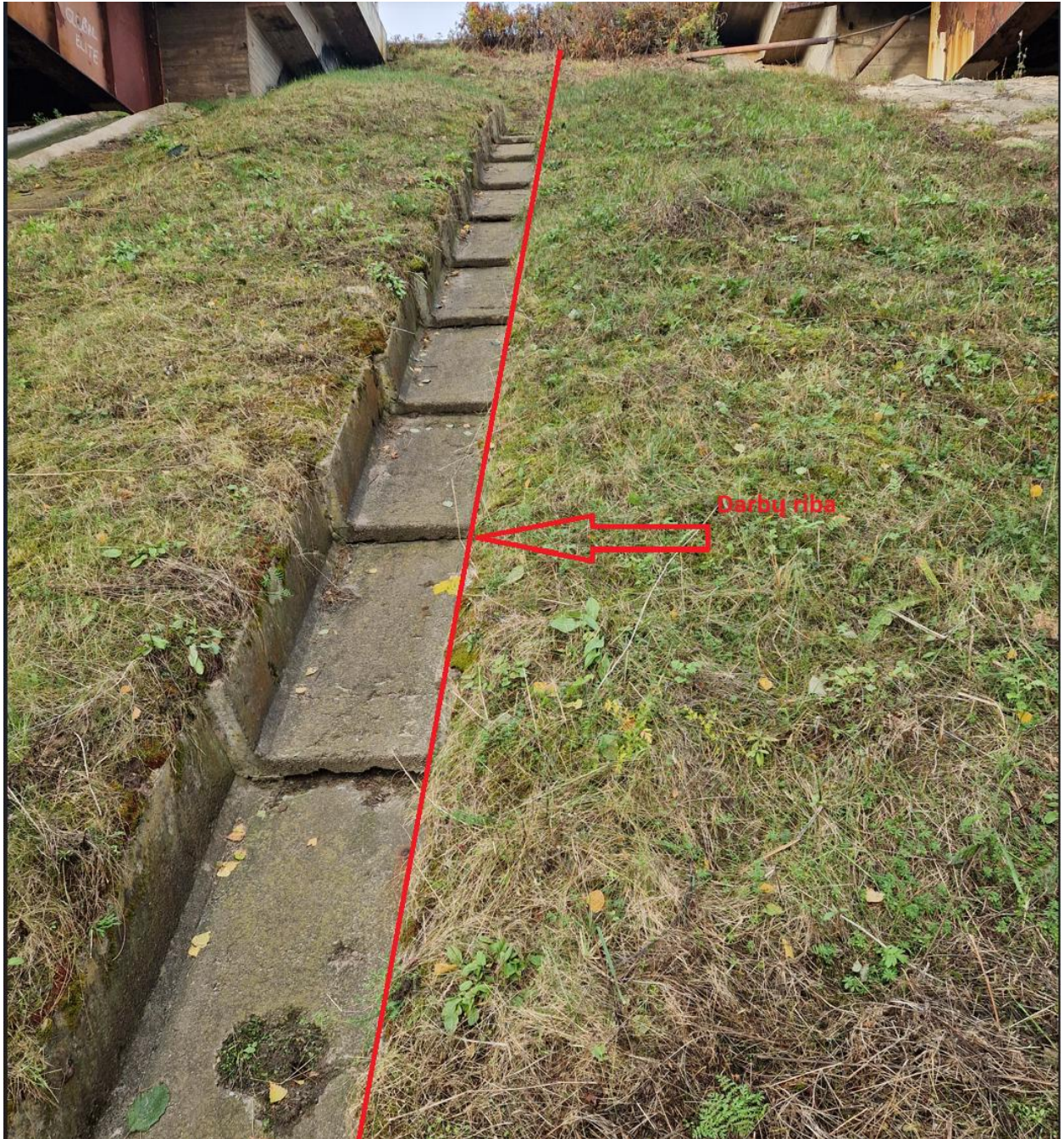
**11. Klausimas.** „Esamoje situacijoje tarp kairės ir dešinės pusės tiltų yra įrengti vandens nuo šlaito nuleidimo latakai (žr. pav.).

Prašome patvirtinti, kad tiekėjas neturi įsivertinti šių latakų remonto/pakeitimo. Taip pat prašome patvirtinti, kad dešinės pusės tilto kūgių remonto darbų riba yra iki latakų šlaite.“

**Atsakymas.** Paslaugos tiekėjas turi numatyti latakų remonto/pakeitimo darbus.



Latakas kūgių šlaite (Kauno pusė)



Latakas kūgių šlaite (Klaipėdos pusė)

**12. Klausimas.** „Esamoje situacijoje, kūgių šlaitų apačioje (žr. pav.) yra įrengti vandens surinkimo ir nuvedimo latakai.

Prašome patvirtinti, kad tiekėjas neturi įsivertinti šių latakų remonto.“

**Atsakymas.** Paslaugos tiekėjas turi numatyti latakų remonto/pakeitimo darbus.



Latakai kūgių šlaitų apačioje

**13. Klausimas.** „Dėl sutarties 17 p.: „Rangovas Darbus pradeda įsigaliojus Sutarčiai ir baigia per 14 mėnesių (-ius) nuo Sutarties įsigaliojimo dienos, iš kurių Darbus, nurodytus Sutarties 9.1 papunktyje, baigia per 4 mėnesių (-ius) nuo Sutarties įsigaliojimo dienos. Tuo atveju, jeigu Sutarties **Klaida! Nerastas nuorodos šaltinis.** skyriuje nustatyta tvarka Šalys sudarė papildomą susitarimą, kuriuo be kita ko, susitarė dėl papildomo termino, šiame Sutarties punkte numatytas terminas pratęsiamas papildomame susitarime numatytam terminui. Šiame punkte nurodytas terminas apima Sutarties 61 punkte nurodyto dokumento gavimą”.

Vertinant situaciją transporto statinių (tiltų, viadukų) projektavimo rinkoje, t. y. dėl pakankamai didelio tiltų projektavimo paslaugų poreikio, rinkoje nepakanka šių paslaugų tiekėjų. Prašome pakeisti šio punkto formuluotę dėl projekto rengimo termino, t. y. prašome leisti tiekėjui pačiam nurodyti projektavimo paslaugų atlikimo terminą (bendras 14 mėn. terminas nesikeistų).“

**Atsakymas.** Sutarties sąlygos nebus keičiamos.

**14. Klausimas.** „Dėl eismo organizavimo tilto remonto metu. 2025-10-14 rašto „DĖL PIRKIMO DOKUMENTŲ PAAIŠKINIMO Nr.2“ atsakyme į tiekėjų klausimą PO nurodė, kad: „Atsakymas. Perkančioji organizacija nėra numaciusi eismo reguliavimo schemas. Atsižvelgiant į tai, kad šalia esantis tiltas per Dubysą (kairėje pusėje) dėl didelių eismo apkrovų negali perimti keturių eismo juostų srauto, visiškai eismo uždarymas per remontuojamą tiltą yra nepriimtinas. Siekiant užtikrinti tinkamą eismo pralaidumą ir saugumą, tiekėjas gali siūlyti alternatyvius eismo organizavimo sprendinius. Kiekvienas siūlomas sprendinys turi būti pagrįstas išsamiais skaičiavimais, pateikiant aiškią schemą bei įvertinant galimas rizikas, susijusias su transporto srautų nukreipimu ir eismo saugumu”.

Pagal PO pateiktą techninę užduotį, tiekėjas turės atlikti išlyginamojo betono sluoksnio įrengimą, subetonuoti turėklinius blokus ir deformacinius pjūvius, remontiniais mišiniais atstatyti perdangos gelžbetoninių plokščių paviršius, suremontuoti pagalbinės sijos ir gelžbetoninių plokščių atrėmimo mazgą.

Vertinant perdangos medžiagiškumą, tarpatramių ilgį, esamą tilto būklę ir tilto elgsenos ypatumus judant transporto priemonėms (tiltas linguoja judant transportui, ypatingai važiuojant kroviniam transportui), yra rizika, kad tiekėjas negalės užtikrinti betonavimo kokybės. Viena dažniausiai pasitaikančių problemų yra betono įtrūkimai (skilimai, blogas sukibimas). Šviežias betonas gali įtrūkti dėl vibracijų ir pasikartojančio apkrovimo (ypač per pradinį stingimą), todėl transporto eismas per tiltą turi būti uždarytas kol betonas pasieks bent dalį projektinio stiprio, t. y. bent 0,3 fck stiprumą.

Darbo zonoje judančios transporto priemonės tiesiogiai įtakoja darbų kokybę. Pagal Užsakovo pateiktą techninę specifikaciją, tiekėjas visiems atliktiems darbams turi suteikti 5 metų garantinį terminą. Šioje konkrečioje situacijoje Tiekėjas negali prisiimti rizikos dėl nurodytų darbų kokybės, todėl prašo Užsakovo įvertinti galimybę, tilto remonto metu, eismą organizuoti kairės pusės tiltu (pvz. mažinti eismo juostų skaičių iš keturių į tris arba dvi). Tokiu atveju būtų užtikrinta darbų kokybė, sutrumpėtų statybos darbų vykdymo laikas ir sumažėtų eismo organizavimo kaštai.“

**Atsakymas.** Vertinant eismo intensyvumą, visiškas eismo uždarymas per remontuojamą tiltą, perkančiajai organizacijai yra nepriimtinas sprendinys.

**15. Klausimas.** „Kreipiamės į PO norėdami patikslinti atsakymą priede "Del pirkimo dokumentu paaiškinimo 3" klausimo Nr. 8.

PO atsakymas buvo: Spalvą parenka PT, parinkdamas ją kuo artimesnę esamai statinio spalvai.

Žemiau pateikiame nuotrauka kurioje dar yra matomas senos dangos spalvos fragmentas. Ar tai ir yra spalva, kuri atitiktų PO lūkesčius?“



**Atsakymas.** Taip, nuotraukoje matomas senos dangos spalvos fragmentas ir yra spalva, kuri atitinka perkančiosios organizacijos lūkesčius..

**16. Klausimas.** „Prašome patikslinti „Dėl pirkimo dokumentų paaiškinimo Nr. 2“. Atsižvelgiant į PO atsakymą į 1 klausimą, kuriame nurodyta, kad negalima visiškai nukreipti eismo, prašome patvirtinti, ar leidžiamas **dalinis eismo nukreipimas**, t. y. viena eismo juosta lieka ant remontuojamo tilto, o antra – nukreipiama ant gretimo tilto priešpriešine kryptimi. Tokiu būdu būtų užtikrintas pakankamas tilto plotas, leidžiantis atlikti remonto darbus dviem etapais.“

**Atsakymas.** Dėl technologinių priežasčių, trumpalaikis dalinis eismo nukreipimas, t. y. viena eismo juosta lieka ant remontuojamo tilto, o antra – nukreipiama ant gretimo tilto priešpriešine kryptimi yra galimas.

PRIDEDAMA. RC išrašas.pdf.

Strateginių projektų skyrius

I.Kudzinskienė, el.p. irena.kudzinskiene@vialietuva.lt

---